

BEST FOR THE WORLD 2018

Quatre lauréats romands

PAGE 8

24 HEURES DE GESTION DE CRISE Cyber Resilience se fait coach

PAGE 6

SWISS MEDTECH AWARD 2018 Ava surfe de succès en succès

PAGE 6

ESPACE DE CROWD RECRUITING Club genevois de Morgan Philips

PAGE 4

44.000 ENTREPRISES CONTRÔLÉES EN 2017 Travail au noir: la lutte s'intensifie

PAGE 10

RÉVISION DE LA LOI SCINDÉE EN DEUX La protection des données attendra

PAGE 10

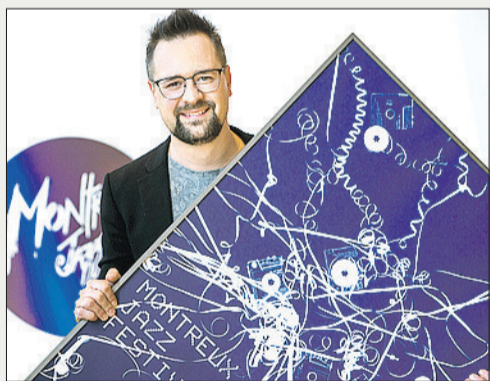
LA CHRONIQUE DE XAVIER COMTESSE Pourquoi parler d'industrie 4.0

PAGE 2

AUTORISATION DE LA JUSTICE AMÉRICAINE AT&T fusionne avec Time Warner

PAGE 14

Les privés, essentiels au Montreux Jazz



MATHIEU JATTON. Pour le directeur, le partenariat global avec AccorHotels apporte une nouvelle force de frappe.

Alors que le Montreux Jazz vient de signer avec le groupe hôtelier français, Mathieu Jatton insiste sur le fait que le financement du festival passe obligatoirement par des partenariats privés. Ces derniers représentent 26% des recettes, contre 40% pour la billetterie et 22% pour la nourriture et les boissons. Et contrairement à la France, les grands festivals de Suisse ne sont pas subventionnés par l'Etat. Mais Mathieu Jatton apprécie la liberté offerte par les partenariats, en particulier au vu de la dimension internationale du festival. Il n'oublie pas pour autant son ancrage régional au travers des Atypical Partners. Interview. **PAGE 7**

Bruellan et Semper unissent leurs forces

GESTION DE FORTUNE. Les deux acteurs fusionnent pour former un seul groupe de gestion privée et de gestion d'actifs.



GRÉGOIRE VAUCHER. Ancien CEO de Semper, il devient le directeur général de Bruellan à la suite de la fusion.

MATTEO IANNI

Le gérant indépendant Semper et la société de gestion Bruellan annoncent leur fusion pour former un seul groupe de gestion privée et de gestion d'actifs. Cette nouvelle entité agira sous la marque Bruellan, et aura plus de 3,5 milliards de francs d'actifs en gestion, dont 1,7 milliard sous mandats de gestion discrétionnaire. Si le groupe financier Semper intègre Bruellan, c'est bien son CEO actuel et principal actionnaire, Grégoire Vaucher, qui prend la tête de cette nouvelle société. En tant qu'associé-gérant, il sera aux côtés d'Antoine Spillmann et Jean-Paul Tissières.

Après l'intégration, le nouveau groupe comptera quelque 50 collaborateurs, répartis entre les bureaux de Genève, Lausanne, Crans-Montana et Verbier, pour 350 clients. «Nous sommes désormais l'un des gérants de fortune en Suisse avec le plus grand nombre d'employés», souligne Antoine Spillmann, CFO de la nouvelle entité.

Les équipes de Bruellan à Genève seront regroupées avec celles de Semper dans les locaux de ce dernier à Florissant. Autre élément intéressant: la composition du conseil d'administration de l'entreprise, qui est formé uniquement d'administrateurs indépendants. **PAGE 4**

Landis+Gyr obtient une place aux cotés de Lego

PHILIPPE REY

La famille danoise Kirk Kristiansen, propriétaire de Lego, est devenue le premier actionnaire de Landis+Gyr. En ayant augmenté sa participation à 10,52%, juste devant celle de l'investisseur Ru-

dolf Maag (10,17%). Cet investissement s'est effectué à travers la société Kirkbi, qui a des bureaux à Baar, près de Landis+Gyr à Zoug. L'important est que Landis+Gyr opère dans le domaine d'une gestion intelligente et efficace de l'énergie. Un des axes

d'investissement stratégique de Kirkbi réside dans les énergies renouvelables, outre les investissements dans Lego Group et Merlin Entertainments. Kirkbi détient aussi des investissements minoritaires à long terme dans des entreprises. **PAGE 5**



KJELD KIRK KRISTIANSEN. Représentant d'une famille d'entrepreneurs pionnière.

Le salon EPHJ favorise l'innovation

HAUTE PRÉCISION. Plusieurs initiatives pour renforcer les liens entre l'horlogerie et la medtech ont été lancées.

CHRISTIAN AFFOLTER

Réduire le salon EPHJ-EPMT-SMT à la sous-traitance horlogère est plutôt injuste par rapport à la multitude d'applications potentielles de certaines innovations qui y sont présentées. Le salon lui-même l'a d'ailleurs reconnu il y a plusieurs années déjà, en se défi-

nissant désormais plutôt en tant que rendez-vous de l'industrie de haute précision. Les exposants y échangent, donnant ainsi naissance à des synergies et de nouveaux projets à fort potentiel. Ne reniant pas les racines dans l'horlogerie, le salon accueille cette année plus d'un tiers d'exposants provenant du domaine medtech.

Cette diversification de la sous-traitance horlogère vers le medtech est une tendance appelée à se renforcer. Elle est aussi soutenue par des initiatives favorisant la présence de start-up. Celles-ci ont par exemple l'occasion de faire une présentation, dont la version filmée sera mise sur le site du salon. Le partenariat avec la fondation

Inartiss va encore plus loin. Les lauréats du Challenge Watch Medtech Innovation ont droit de prendre part à plusieurs séances d'accélérateur organisées dans le cadre du salon. Parmi les lauréats du Challenge figure notamment la start-up chaud-de-fonnière Sy&Se, qui a remporté le Grand Prix des Exposants 2018. **PAGE 3**

LEGG MASON
GLOBAL ASSET MANAGEMENT

**NEUF SOCIÉTÉS DE GESTION POUR VOUS
ACCOMPAGNER SUR UNE SOLUTION ADAPTÉE.**

Rencontrez nos gérants sur
www.leggmason.ch/fr/about

Brandywine GLOBAL CLARION PARTNERS ClearBridge Investments EnTrust Permal MARTIN CURRIE QS Investors RARE Royce & Associates WESTERN ASSET

Risque de capital. Émis et approuvé par Legg Mason Investments (Switzerland) GmbH. Agréé et réglementé par l'Autorité Fédérale de Surveillance des Marchés Financiers FINMA.



9 771421 948004 3 0 0 2 4